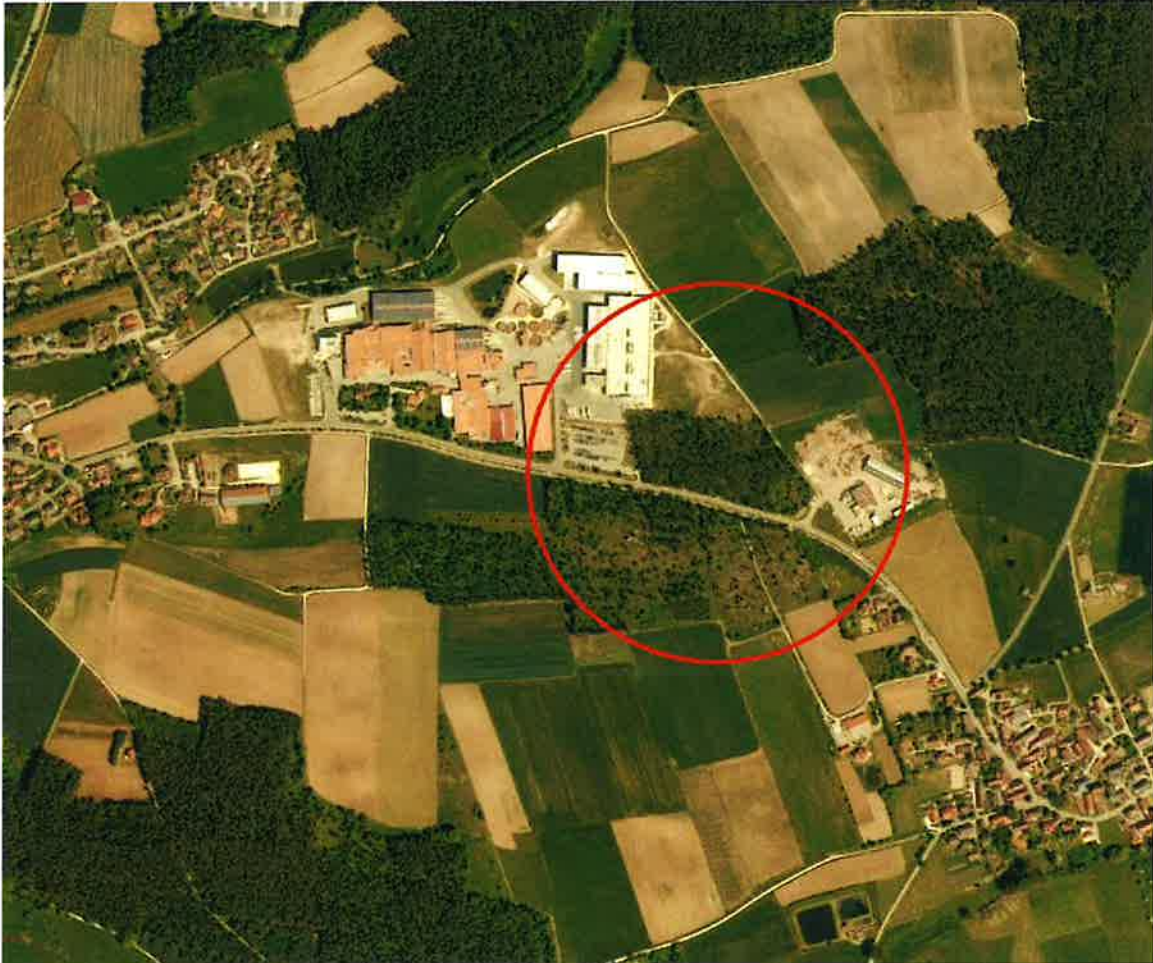


Spezielle artenschutzrechtliche Prüfung

Erweiterung Fa. Henglein

Wassermungenau, Stadt Abenberg



**ÖkoloG**

Richard Radle  
Dipl.-Biologe

Heinrich-Lersch-Str. 1  
91154 Roth  
Fon: 0152-09754649  
radle@t-online.de

## Inhaltsverzeichnis

|   | Seite     |
|---|-----------|
| <b>1. Einleitung</b> .....  | <b>4</b>  |
| 1.1 <i>Anlass und Aufgabenstellung</i> .....  | 4         |
| Abb.: Auszug aus dem Bebauungsplan-Vorentwurf (Architekten Appeltauer-Brandl vom 1.6.2021).....   | 4         |
| Abb.: Luftbild mit Umgriff (aus Bayern-Atlas April 2022) .....  | 5         |
| Abb: Bestand von Südosten .....   | 5         |
| 1.2 <i>Datengrundlagen</i> .....  | 7         |
| 1.3 <i>Erhebungen</i> .....   | 7         |
| 1.3.1 Brutvögel .....   | 7         |
| Tab.: Nachgewiesene Vogelarten .....  | 8         |
| 1.3.2 Fledermäuse .....   | 8         |
| Tabelle: Schutzstatus und Gefährdung der im Untersuchungsraum nachgewiesenen und potenziell vorhandenen Säugetierarten .....                            | 9         |
| 1.3.3 Höhlen- und Biotopbäume, Horststandorte .....   | 10        |
| 1.3.4 Reptilien.....  | 10        |
| 1.4 <i>Methodisches Vorgehen</i> .....  | 10        |
| <b>2. Wirkungen des Vorhabens</b> .....   | <b>12</b> |
| 2.1 <i>Baubedingte Wirkprozesse</i> .....   | 12        |
| 2.1.1 Flächeninanspruchnahme .....  | 12        |
| 2.1.2 Baubedingte Emissionen (Lärm, Abgase, Staub, Erschütterungen, Betriebsstoffe, Anwesenheit von Menschen).....                                      | 12        |
| 2.2 <i>Anlagenbedingte Wirkprozesse</i> .....   | 12        |
| 2.2.1 Flächenbeanspruchung.....   | 12        |
| 2.2.2 Veränderung von Standortbedingungen .....   | 12        |
| 2.2.3 Trenn- und Barrierewirkung .....  | 12        |
| 2.3 <i>Betriebsbedingte Wirkprozesse</i> .....  | 12        |
| 2.3.1 Betriebsbedingte Auswirkungen .....   | 12        |
| <b>3. Maßnahmen zur Vermeidung und zur Sicherung der kontinuierlichen ökologischen Funktionalität</b><br><b>13</b>                                      |           |
| 3.1 <i>Maßnahmen zur Vermeidung</i> .....   | 13        |
| 3.2 <i>Maßnahmen zur Sicherung der kontinuierlichen ökologischen Funktionalität (vorgezogene Ausgleichsmaßnahmen i.S.v. § 44 Abs. 5 BNatSchG)</i> ..... | 13        |
| <b>4. Bestand sowie Darlegung der Betroffenheit der Arten</b> .....   | <b>14</b> |
| 4.1 <i>Bestand und Betroffenheit der Arten nach Anhang IV der FFH-Richtlinie</i> .....  | 14        |
| 4.1.1 Pflanzenarten nach Anhang IV der FFH-Richtlinie .....   | 14        |

|           |   |           |
|-----------|---|-----------|
| 4.1.2     | Tierarten des Anhangs IV der FFH-Richtlinie .....   | 15        |
| 4.1.2.1   | Säugetiere .....  | 15        |
|           | Tabelle: Schutzstatus und Gefährdung der im Untersuchungsraum nachgewiesenen oder potenziell vorhandenen Säugetierarten ..... | 15        |
| 4.1.2.2   | Reptilien .....   | 17        |
| 4.1.2.3   | Amphibien .....   | 17        |
| 4.1.2.4   | Fische .....  | 17        |
| 4.1.2.5   | Libellen .....  | 17        |
| 4.1.2.6   | Käfer .....   | 17        |
| 4.1.2.7   | Tagfalter .....   | 17        |
| 4.1.2.8   | Nachtfalter .....   | 17        |
| 4.1.2.9   | Schnecken .....   | 18        |
| 4.1.2.10  | Muscheln .....  | 18        |
| 4.2       | <i>Bestand und Betroffenheit der Europäischen Vogelarten nach Art. 1 der Vogelschutz-Richtlinie</i><br><i>19</i>              |           |
|           | Tabelle: Schutzstatus und Gefährdung der im Untersuchungsraum vorkommenden SaP-relevanten Brutvögel .....                     | 19        |
|           | Tabelle: Schutzstatus und Gefährdung der im Untersuchungsraum vorkommenden höhlenbrütenden Waldvögel .....                    | 20        |
|           | Tabelle: Schutzstatus und Gefährdung der im Untersuchungsraum potenziell vorkommenden Brutvögel der Hecken und Gehölze .....  | 22        |
| <b>5.</b> | <b>Gutachterliches Fazit .....</b>  | <b>27</b> |
| <b>6.</b> | <b>Literaturverzeichnis .....</b>   | <b>28</b> |
| <b>7.</b> | <b>Anhang .....</b>   | <b>29</b> |
| 7.1       | <i>Abschichtungstabellen .....</i>  | 29        |
| 7.2       | <i>Begehungsübersicht .....</i>   | 34        |

Aufgestellt, Roth den 13.2.2022

## 1. Einleitung

### 1.1 Anlass und Aufgabenstellung

Die Fa. Henglein plant die Erweiterung des Firmengeländes östlich von Wassermungenau, Stadt Abenberg auf einer Fläche von ca. 2,6 ha.

Die geplante Erweiterungsfläche ist bewaldet, zum größten Teil mit artenarmem Kiefernaltersklassenwald, im nördlichen Teil Waldpflanzung nach Durchforstung, nördlich Rasenfläche.

In der geplanten Erweiterungsfläche und der Umgebung liegen keine amtlich kartierten Biotope und keine Eintragungen in der Artenschutzkartierung.

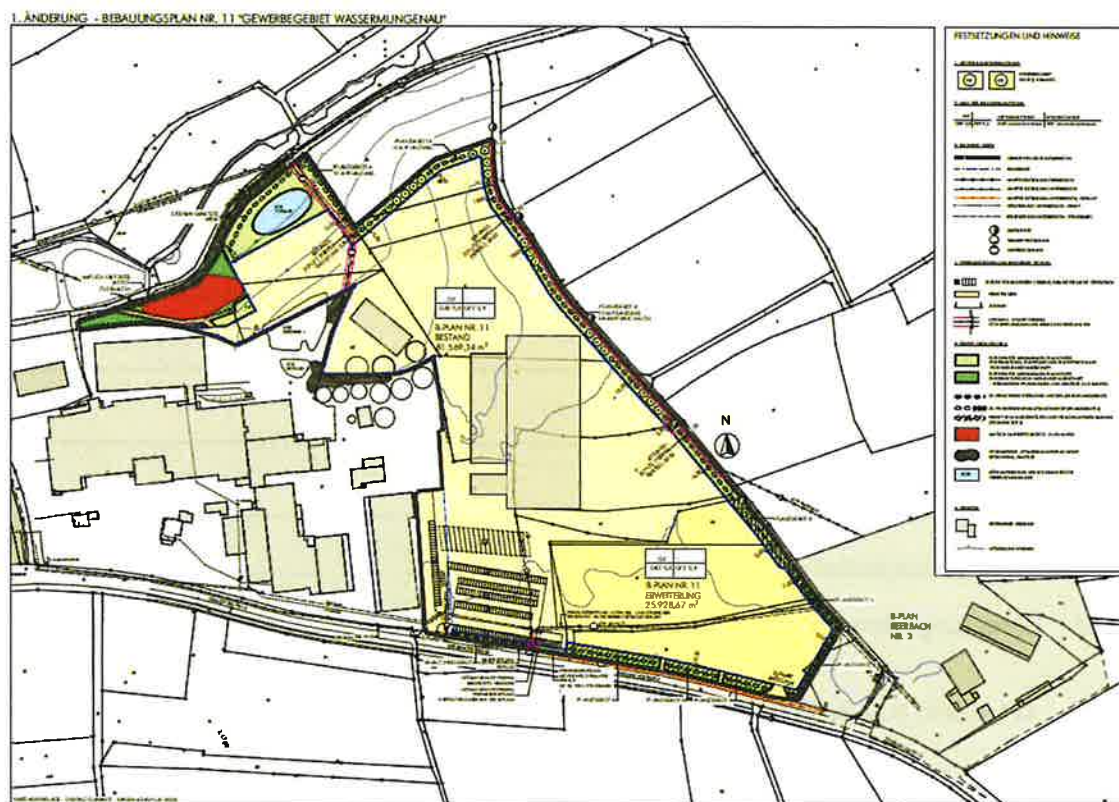


Abb.: Auszug aus dem Bebauungsplan-Vorentwurf (Architekten Appeltauer-Brandl vom 1.6.2021)



Abb.: Luftbild mit Umgriff (aus Bayern-Atlas April 2022)



Abb: Bestand von Südosten

In der vorliegenden saP werden:

- die artenschutzrechtlichen Verbotstatbestände nach § 44 Abs. 1 i.V.m. Abs. 5 BNatSchG bezüglich der gemeinschaftsrechtlich geschützten Arten (alle europäischen Vogelarten, Arten des Anhangs IV FFH-Richtlinie), die durch das Vorhaben erfüllt werden können, ermittelt und dargestellt.
- die naturschutzfachlichen Voraussetzungen für eine Ausnahme von den Verboten gem. § 45 Abs. 7 BNatSchG geprüft, sofern Verbotstatbestände erfüllt sind

## 1.2 Datengrundlagen

Als Datengrundlagen wurden herangezogen:

- Topografische Karte
- Artenschutzkartierung Bayern (ASK)
- Biotopkartierung Bayern (Flachland)
- 4 Begehungen zur Avifauna, (11.4., 9.5., 14.5., 16.6.2021)
- 2 Transektbegehungen mit BATLOGGER M (14.8., 12.9.21), 9 Nächte Aufnahmen mit Horchbox BATLOGGER (15.6.-17.6. und 16.7.-21.7.21)
- 1 Übersichtsbegehung zu Reptilien (4.6.2021)
- Kartierung der Höhlenbäume und Horststandorte 29.3.2021
- Datenbankabfrage (LfU) vom 3.4.2021

## 1.3 Erhebungen

### 1.3.1 Brutvögel

In insgesamt vier Begehungen wurden Brutvögel erfasst.

Die Erfassung der Brutvögel erfolgte in kombinierter Punkt-Stopp-und Transektmethode, wobei die Tiere nach Gesang, Ruf oder andere Geräusche (z.B. Klopfen) und durch direktes Beobachten (Flug, Balz, Revierauseinandersetzungen, Beutefang, Nahrungssuche) bestimmt wurden.

Die Erfassung richtete sich nach den *Methodenstandards zur Erfassung der Brutvögel Deutschlands*, z.T. *angepasst nach Angaben des LfU*

Tab.: Nachgewiesene Vogelarten

Es wurden insgesamt 33 Vogelarten nachgewiesen. Sieben der nachgewiesenen Vogelarten sind in den Roten Listen Deutschland bzw. Bayern verzeichnet.

| Deutscher Name     | Wiss. Name                     | RLD | RLB | UE | G |
|--------------------|--------------------------------|-----|-----|----|---|
| Amsel              | <i>Turdus merula</i>           |     |     | x  |   |
| Blaumeise          | <i>Parus caeruleus</i>         |     |     | x  |   |
| Buchfink           | <i>Fringilla coelebs</i>       |     |     | x  |   |
| Buntspecht         | <i>Dendrocopos major</i>       |     |     |    | x |
| Eichelhäher        | <i>Garrulus glandarius</i>     |     |     | x  |   |
| Feldsperling       | <i>Passer montanus</i>         | V   | V   |    |   |
| Fitis              | <i>Phylloscopus trochilus</i>  |     |     | x  |   |
| Gartenbaumläufer   | <i>Certhia brachydactyla</i>   |     |     | x  |   |
| Girlitz            | <i>Serinus serinus</i>         |     |     | x  |   |
| Goldammer          | <i>Emberiza citrinella</i>     | V   |     | x  |   |
| Grünfink           | <i>Carduelis chloris</i>       |     |     | x  |   |
| Grünspecht         | <i>Picus viridis</i>           |     |     |    | x |
| Haubenmeise        | <i>Parus cristatus</i>         |     |     | x  |   |
| Klappergrasmücke   | <i>Sylvia curruca</i>          |     | 3   | x  |   |
| Kleiber            | <i>Sitta europaea</i>          |     |     | x  |   |
| Kohlmeise          | <i>Parus major</i>             |     |     | x  |   |
| Kuckuck            | <i>Cuculus canorus</i>         | V   | V   | x  |   |
| Mäusebussard       | <i>Buteo buteo</i>             |     |     |    | x |
| Mönchsgrasmücke    | <i>Sylvia atricapilla</i>      |     |     | x  |   |
| Rabenkrähe         | <i>Corvus corone</i>           |     |     |    | x |
| Ringeltaube        | <i>Columba palumbus</i>        |     |     |    | x |
| Rotkehlchen        | <i>Erithacus rubecula</i>      |     |     | x  |   |
| Schwarzspecht      | <i>Dryocopus martius</i>       |     |     |    | x |
| Singdrossel        | <i>Turdus philomelos</i>       |     |     | x  |   |
| Sommergoldhähnchen | <i>Regulus ignicapillus</i>    |     |     | x  |   |
| Star               | <i>Sturnus vulgaris</i>        | 3   |     | x  |   |
| Stieglitz          | <i>Carduelis carduelis</i>     |     | V   |    |   |
| Tannenmeise        | <i>Parus ater</i>              |     |     | x  |   |
| Trauerschnäpper    | <i>Ficedula hypoleuca</i>      | 3   | V   | x  |   |
| Wacholderdrossel   | <i>Turdus pilaris</i>          |     |     |    |   |
| Wintergoldhähnchen | <i>Regulus regulus</i>         |     |     | x  |   |
| Zaunkönig          | <i>Troglodytes troglodytes</i> |     |     | x  |   |
| Zilpzalp           | <i>Phylloscopus collybita</i>  |     |     | x  |   |

RLD - Rote Liste Deutschland, RLB - Rote Liste Bayern, UE - Brutvogel unmittelbarer Eingriffsbereich, W - Brutvogel erweitertes Untersuchungsgebiet, G - Gastvogel (Nahrungsgast, Durchzügler)

fett = streng geschützt nach BNSchG

### 1.3.2 Fledermäuse

Das Fledermausvorkommen wurde mittels Horchboxeinsätzen und nachfolgender computergestützter Analyse der Rufe ermittelt.

Neun Nächte Aufnahmen mit Horchbox BATLOGGER A+, zwei Transektbegehungen.



Insgesamt waren 1853 Rufsequenzen nach dem Kriterienkatalog von Hammer et.al. zur Analyse verwendbar.

Die Aufnahmen wurden mit den Programmen BatExplorer, BCAdmin 4.0 und BatIdent analysiert. Zur Absicherung erfolgte eine manuelle Überprüfung.

Es wurden folgende Fledermausarten mit hinreichender Sicherheit nachgewiesen: Großer Abendsegler, Zwergfledermaus, Mopsfledermaus, Flughautfledermaus. Rufe der Gattung Plecotus (Langohren) wurden nachgewiesen, aber nicht unterscheidbar. Zusätzlich zu den eindeutig bestimmbar akustischen Nachweisen wurden Rufe aufgezeichnet, die nicht eindeutig einer Art zugewiesen werden konnten: nicht weiter bestimmbar Rufe der Gattung *Myotis* (z.B. Gr. Mausohr, Wasserfledermaus) und Fledermäuse der Ruftypen Nyctaloid (Kleinabendsegler, Breitflügelfledermaus und Zweifarbfledermaus) und Pipistrelloid (Zwergfledermaus, Flughautfledermaus, Mückenfledermaus).

In diesen Obergruppen ähneln sich die Rufe der einzelnen Arten – insbesondere in bestimmten Flug oder Jagdsituationen – so sehr, dass eine eindeutige Diagnose meist nicht möglich ist. In der Gruppe der nicht auf Artniveau bestimmbar Rufe können daher auch Nachweise dieser Fledermausarten enthalten sein.

Insgesamt ist die Fledermausfauna des UG als artenreich einzustufen.

Die Art mit der deutlich weitesten Verbreitung und höchsten Aktivitätsdichte im UG war die Zwergfledermaus, gefolgt von der Flughautfledermaus. Die anderen Arten wurden mit geringer Aktivität nachgewiesen.

**Tabelle: Schutzstatus und Gefährdung der im Untersuchungsraum nachgewiesenen und potenziell vorhandenen Säugetierarten**

| deutscher Name     | wissenschaftlicher Name          | RL D | RL BY | EHZ KBR |
|--------------------|----------------------------------|------|-------|---------|
| Gr. Abendsegler    | <i>Nyctalus noctula</i>          | V    |       | u       |
| Flughautfledermaus | <i>Pipistrellus nathusii</i>     |      |       | u       |
| Mopsfledermaus     | <i>Barbastella barbastellus</i>  | 2    | 3     | u       |
| Zwergfledermaus    | <i>Pipistrellus pipistrellus</i> |      |       | G       |
| Bartfledermäuse    |                                  |      |       |         |
| Wasserfledermaus   | <i>Myotis daubentoni</i>         |      |       | g       |
| Fransenfledermaus  | <i>Myotis nattereri</i>          |      |       | g       |
| Langohren          |                                  |      |       |         |
| Gr. Mausohr        | <i>Myotis myotis</i>             | V    |       | g       |
| Kleinabendsegler   | <i>Nyctalus leisleri</i>         | D    | 2     | u       |
| Wimpernfledermaus  | <i>Myotis emarginatus</i>        | 2    | 1     | u       |

RL D: Rote Liste Deutschland und RL Bay: Rote Liste Bayern:

0: ausgestorben oder verschollen, 1: vom Aussterben bedroht, 2: stark gefährdet, 3: gefährdet,

G: Gefährdung anzunehmen, aber Status unbekannt, R: extrem seltene Art mit geographischer Restriktion

V: Arten der Vorwarnliste, D: Daten defizitär

EHZ KBR: Erhaltungszustand in der kontinentalen biogeografischen Region:

s: ungünstig/schlecht, u: ungünstig/unzureichend, g: günstig, ?: unbekannt

### 1.3.3 Höhlen- und Biotopbäume, Horststandorte

- Höhlen und/oder Spalten, Rindenspalten: 10 Höhlenbäume, 6 Spaltenbäume
- Horststandorte sind nicht vorhanden



### 1.3.4 Reptilien

In der Übersichtskartierung wurden keine geeignete Habitate für die Zauneidechse im Eingriffsbereich lokalisiert.

## 1.4 Methodisches Vorgehen

Die grundsätzliche Vorgehensweise richtet sich nach den Verfahrenshinweisen und den Angaben zum Prüfungsablauf des Bayerischen Landesamtes für Umweltschutz in der Internet-Arbeitshilfe, Stand 2020.

In einem ersten Schritt werden die Arten abgeschichtet, die aufgrund vorliegender Daten (LfU-Datenbankauswertung) und des Brutvogel-, Libellen-, Heuschrecken-, Fledermausatlasses als zunächst nicht relevant für die weiteren Prüfschritte identifiziert werden können.

In einem zweiten Schritt werden für die im ersten Schritt nicht abgeschichteten Arten durch Potenzialanalyse die einzelartenbezogene Bestandssituation im Untersuchungsraum erhoben. Auf Basis dieser Untersuchungen können dann die Arten identifiziert werden, die vom Vorhaben tatsächlich betroffen sein können.

Nach der Vorprüfung verbleiben die durch das Vorhaben betroffenen Arten, die der weiteren saP zugrunde zu legen sind.

Ziel dieser weitergehenden Prüfung ist:

Ermitteln und Darstellen der artenschutzrechtlichen Verbotstatbestände nach § 44 Abs. 1 i.V.m. Abs. 5 BNatSchG bezüglich der gemeinschaftsrechtlich geschützten Arten (Arten des Anhangs IV FFH-Richtlinie, alle Europäischen Vogelarten), die durch das Vorhaben erfüllt werden können.

- Prüfen, ob die naturschutzfachlichen Voraussetzungen für eine Ausnahme von den Verboten gem. § 45 Abs. 7 BNatSchG gegeben sind.

## **2. Wirkungen des Vorhabens**

Für die Erschließung des Baugebietes wird die Baufläche freigemacht, die Vegetation wird dort dauerhaft beseitigt. Zur Kreisstraße bleibt ein Waldstreifen von etwa 10 Metern Breite bestehen. Es treten Auswirkungen auf, die Beeinträchtigungen und Störungen der europarechtlich geschützten Tier- und Pflanzenarten verursachen können.

### **2.1 Baubedingte Wirkprozesse**

#### **2.1.1 Flächeninanspruchnahme**

Der wesentliche baubedingte Wirkprozess ist die Flächeninanspruchnahme durch die Freimachung der Baufläche während der Bauzeit. Dies hat temporäre Auswirkungen auf Brut- und Nahrungshabitate.

#### **2.1.2 Baubedingte Emissionen (Lärm, Abgase, Staub, Erschütterungen, Betriebsstoffe, Anwesenheit von Menschen)**

Während der Bauzeit sind vielerlei Störungen möglich, die häufig auftreten, wie z.B. Lärm von Baumaschinen, Erschütterungen, Anwesenheit von Menschen, evtl. Umweltbeeinträchtigungen durch unsachgemäße Behandlung von Betriebsstoffen.

### **2.2 Anlagenbedingte Wirkprozesse**

#### **2.2.1 Flächenbeanspruchung**

Der anlagenbedingte Hauptwirkprozess ist die direkte Flächeninanspruchnahme durch Versiegelung. Die Vegetation auf der versiegelten Fläche wird dauerhaft beseitigt. Dies hat Auswirkungen auf vorhandene Brut- und Nahrungshabitate.

#### **2.2.2 Veränderung von Standortbedingungen**

Hier können insbesondere Veränderungen in der Besonnung und Bodenfeuchtigkeit Tier- und Pflanzenarten beeinträchtigen.

#### **2.2.3 Trenn- und Barrierewirkung**

Insbesondere die Zerschneidung größerer Lebensraumkomplexe durch Bauvorhaben kann zur Folge haben, dass die verbleibenden Teilflächen die Erfordernisse des Gesamthabitats von Arten nicht mehr erfüllen.

### **2.3 Betriebsbedingte Wirkprozesse**

#### **2.3.1 Betriebsbedingte Auswirkungen**

Durch das neue Baugebiet können Lärm oder Störungen durch Fahrzeuge oder Menschen auftreten, die auch auf benachbarte Gebiete wirken können.

### 3. Maßnahmen zur Vermeidung und zur Sicherung der kontinuierlichen ökologischen Funktionalität

Die Maßnahmen für Fledermäuse richten sich nach dem „Hinweisblatt zu artenschutzrechtlichen Maßnahmen für vorhabenbedingt zerstörte Fledermausquartiere“

#### 3.1 Maßnahmen zur Vermeidung

Folgende Vorkehrungen zur Vermeidung werden durchgeführt, um Gefährdungen von Tier- und Pflanzenarten des Anhangs IV der FFH-Richtlinie und von Vogelarten zu vermeiden oder zu mindern. Die Ermittlung der Verbotstatbestände gem. § 44 Abs. 1 i.V.m. Abs. 5 BNatSchG erfolgt unter Berücksichtigung folgender Vorkehrungen:

- **V-M 1: Freimachung des Baufeldes** außerhalb der Brutzeit (d.h. nur in der Zeit vom 1.10. bis 28.2.)
- **V-M 2: Maßnahmen zum Schutz von Vögeln an großen Fenstern oder Glasfronten**  
Wenn Gebäude mit Glasfronten oder mit großen Fenstern errichtet werden, müssen Vorkehrungen getroffen werden, um Vogelschlag zu vermeiden. Hierzu zählen z.B. UV-Markierungen (Bird Pen) oder Aufkleber auf den Scheiben, spezielles, UV-Licht absorbierendes Glas, Jalousien oder Vorhänge, Muster auf den Schieben usw. (siehe Broschüre des LfU (2010): Vogelschlag an Glasflächen vermeiden)
- **V-M 3: Fällung der Höhlenbäume/Biotopbäume** mit potenziellen Fledermausquartieren vom 1. bis 31. Oktober unter Zuziehung von Fledermausfachpersonal
- **V-M 4: Ökologische Baubegleitung** für die Ausführung und Kontrolle der Vermeidungs- und CEF-Maßnahmen

#### 3.2 Maßnahmen zur Sicherung der kontinuierlichen ökologischen Funktionalität (vorgezogene Ausgleichsmaßnahmen i.S.v. § 44 Abs. 5 BNatSchG)

Folgende Maßnahmen zur Sicherung der kontinuierlichen ökologischen Funktionalität (CEF-Maßnahmen) werden durchgeführt, um Gefährdungen lokaler Populationen zu vermeiden. Die Ermittlung der Verbotsstatbestände erfolgt unter Berücksichtigung dieser Vorkehrungen:

- **CEF-M 1 (Fledermäuse):** 48 Altbäume mit Brusthöhendurchmesser von mind. 40 cm sind in der näheren Umgebung dauerhaft aus der Nutzung zu nehmen, möglichst in Gruppen. Aus Gründen der Verkehrssicherheit in der Nähe zu Wander- und Verkehrswegen sollten Bäume innerhalb des Gehölzbestands und nicht in unmittelbarer Nähe von Wegen und Straßen ausgewählt werden.
- **CEF-M 2 (Fledermäuse):** Stammabschnitte mit Höhlen oder Spalten bergen und in der näheren Umgebung wieder senkrecht an Bäumen befestigen. **Sollte das nicht möglich sein, sind 30 Fledermaus-Höhlenkästen und sechs Fledermaus-Flachkästen** (z.B. von Schwegler oder Hasselfeldt) in der näheren Umgebung anzubringen; Monitoring der Akzeptanz für 5 Jahre, ggfs. Umhängen bei Nichtannahme.
- **CEF-M 3: (Höhlenbrüter) Bereitstellung von zwanzig künstlichen Vogelnisthöhlen** in der näheren Umgebung, **auf Dauer ökologisch funktionsfähig zu halten** (darunter 2 Nisthöhlen für Schwarzspechnachfolger z.B. 2x Schwegler Eulenhöhle Nr. 5, 18 Nistkästen für unterschiedliche Höhlenbrüter - Hasselfeldt Nistkasten STH und Hasselfeldt Nistkasten R-32 oder Schwegler Nisthöhle 3 SV mit Marderschutz Fluglochweite 45 mm und Schwegler Nisthöhle 3 SV mit Marderschutz Fluglochweite 34 mm)

## 4. Bestand sowie Darlegung der Betroffenheit der Arten

Das Prüfungsspektrum umfasst die vom Bayerischen Landesamt für Umwelt wie folgt definierten "Sap-relevanten" Arten:

- Tier- und Pflanzenarten nach den Anhängen IVa und IVb der Fauna-Flora-Habitat-Richtlinie (FFH-RL)
- 167 Vogelarten (davon 145 Brutvogelarten) : RL-Arten Deutschland (2008) und Bayern (2003) ohne RL-Status "0" (ausgestorben oder verschollen) und RL-Status "V" (Arten der Vorwarnliste), Arten nach Anhang I der Vogelschutz-Richtlinie, Zugvogelarten nach Art. 4 Abs. 2 VS-RL, Streng geschützt nach BArtSchVO, Koloniebrüter, Arten, für die Deutschland oder Bayern eine besondere Verantwortung tragen, Arten mit kollisions-geneigtem Verhalten, die nicht flächendeckend verbreitet sind.
- Arten, die in einer Rechtsverordnung nach § 54 Abs. 1 Nr. 2 BNatSchG aufgeführt sind, d.h. Arten, die in ihrem Bestand gefährdet sind und für die Deutschland in hohem Maße verantwortlich ist (sog. "Verantwortungsarten"). Die Regelung bezüglich dieser Arten ist jedoch **derzeit noch nicht anwendbar**, da der Bund die Arten im Rahmen einer Neufassung der Bundesartenschutzverordnung erst noch bestimmt werden muss. Wann diese vorgelegt werden wird, ist derzeit nicht bekannt.

### 4.1 Bestand und Betroffenheit der Arten nach Anhang IV der FFH-Richtlinie

#### 4.1.1 Pflanzenarten nach Anhang IV der FFH-Richtlinie

Bezüglich der Pflanzenarten nach Anhang IV b) FFH-RL ergibt sich aus § 44 Abs.1, Nr. 4 i.V.m. Abs. 5 BNatSchG für nach § 19 BNatSchG zulässige Eingriffe folgendes Verbot:

Schädigungsverbot: Beschädigen oder Zerstören von Standorten wild lebender Pflanzen oder damit im Zusammenhang stehendes vermeidbares Beschädigen oder Zerstören von Exemplaren wild lebender Pflanzen bzw. ihrer Entwicklungsformen.

Abweichend davon liegt ein Verbot nicht vor, wenn die ökologische Funktion des von dem Eingriff oder Vorhaben betroffenen Standortes im räumlichen Zusammenhang gewahrt wird.

**Die Verbreitung der im Anhang IV FFH-Richtlinie aufgeführten Pflanzenarten liegt außerhalb des Wirk-raumes des Vorhabens. Ein Vorkommen kann daher ausgeschlossen werden.**

#### 4.1.2 Tierarten des Anhangs IV der FFH-Richtlinie

Bezüglich der Tierarten nach Anhang IV a) FFH-RL ergeben sich aus § 44 Abs.1, Nrn. 1 bis 3 i.V.m. Abs. 5 BNatSchG für nach § 15 BNatSchG zulässige Eingriffe folgende Verbote:

**Schädigungsverbot:** Beschädigung oder Zerstörung von Fortpflanzungs- und Ruhestätten und damit verbundene vermeidbare Verletzung oder Tötung von Tieren oder ihrer Entwicklungsformen. Abweichend davon liegt ein Verbot nicht vor, wenn die ökologische Funktion der von dem Eingriff oder Vorhaben betroffenen Fortpflanzungs- oder Ruhestätten im räumlichen Zusammenhang gewahrt wird.

**Tötungsverbot:** Signifikante Erhöhung des Tötungsrisikos für Exemplare, der durch den Eingriff oder das Vorhaben betroffenen Arten  
Die Verletzung oder Tötung von Tieren und die Beschädigung oder Zerstörung ihrer Entwicklungsformen, die mit der Beschädigung oder Zerstörung von Fortpflanzungs- und Ruhestätten verbunden sind, werden im Schädigungsverbot behandelt.

**Störungsverbot:** Erhebliches Stören von Tieren während der Fortpflanzungs-, Aufzucht-, Mauser-, Überwinterungs- und Wanderungszeiten.  
Abweichend davon liegt ein Verbot nicht vor, wenn die Störung zu keiner Verschlechterung des Erhaltungszustandes der lokalen Population führt.

##### 4.1.2.1 Säugetiere

Für die Säugetierarten Baumschläfer, Birkenmaus, Feldhamster, Fischotter, Haselmaus, Luchs und Wildkatze gilt:

Die Verbreitung liegt außerhalb des Wirkraumes des Vorhabens oder sie finden dort keinen geeigneten Lebensraum.

**Tabelle: Schutzstatus und Gefährdung der im Untersuchungsraum nachgewiesenen oder potenziell vorhandenen Säugetierarten**

| deutscher Name    | wissenschaftlicher Name   | RL D | RL BY | EHZ KBR |
|-------------------|---------------------------|------|-------|---------|
| Gr. Abendsegler   | Nyctalus noctula          | V    |       | u       |
| Rauhhaufledermaus | Pipistrellus nathusii     |      |       | u       |
| Mopsfledermaus    | Barbastella barbastellus  | 2    | 3     | u       |
| Zwergfledermaus   | Pipistrellus pipistrellus |      |       | G       |
| Bartfledermäuse   |                           |      |       |         |
| Wasserfledermaus  | Myotis daubentoni         |      |       | g       |
| Fransenfledermaus | Myotis nattereri          |      |       | g       |
| Langohren         |                           |      |       |         |
| Gr. Mausohr       | Myotis myotis             | V    |       | g       |

| deutscher Name    | wissenschaftlicher Name | RL D | RL BY | EHZ KBR |
|-------------------|-------------------------|------|-------|---------|
| Kleinabendsegler  | Nyctalus leisleri       | D    | 2     | u       |
| Wimpernfledermaus | Myotis emarginatus      | 2    | 1     | u       |

RL D: Rote Liste Deutschland und RL Bay: Rote Liste Bayern:

0: ausgestorben oder verschollen, 1: vom Aussterben bedroht, 2: stark gefährdet, 3: gefährdet,

G: Gefährdung anzunehmen, aber Status unbekannt, R: extrem seltene Art mit geographischer Restriktion

V: Arten der Vorwarnliste, D: Daten defizitär

EHZ KBR: Erhaltungszustand in der kontinentalen biogeografischen Region:

s: ungünstig/schlecht, u: ungünstig/unzureichend, g: günstig, ?: unbekannt

### Fledermäuse

Die Fledermäuse nutzen Spalten, Baumhöhlen und Nistkästen als Quartiere im Sommer. Zum Überwintern werden überwiegend Höhlen oder andere unterirdischen Quartiere bezogen.

Lokale Population:

Alle Arten sind im Eingriffsgebiet nachgewiesen oder potenziell möglich.

#### 2.1 Prognose der Schädigungsverbote nach § 44 Abs. 1 Nr. 3 und 1 i.V.m. Abs. 5 BNatSchG

Für das Vorhaben werden Höhlen- und Biotopbäume gerodet. Quartiere werden zerstört oder beeinträchtigt, eine dadurch verursachte Tötung oder Verletzung von Individuen ist daher möglich. Um ein Eintreten der Schädigungsverbote zu verhindern, sind diese im Oktober zu fällen. Um eine Verknappung von Quartiermöglichkeiten zu vermeiden, sind in angrenzenden Bereichen künstliche Quartiere anzubringen oder die Stammstücke mit den Höhlen/Spalten an anderer Stelle an Bäumen anzubringen. Zusätzlich sind Altbäume aus der Nutzung zu nehmen.

- Konfliktvermeidende Maßnahmen erforderlich:
- V-M 3
  - V-M 4

- CEF-Maßnahmen erforderlich:
- CEF-M 1
  - CEF-m 2

Schädigungsverbot ist erfüllt:  ja  nein

#### 2.2 Prognose des Störungsverbots nach § 44 Abs. 1 Nr. 2 i.V.m. Abs. 5 BNatSchG

Baubedingte Störungen (vor allem Lärm, Lichtimmissionen, Staub) können zu einer teilweisen, zeitlich begrenzten Entwertung von Quartieren in angrenzenden Bereichen führen. Da die Tiere aber in ungestörte Bereiche ausweichen können und die Störungen zeitlich begrenzt sind, ist nicht von einer erheblichen Beeinträchtigung der Population auszugehen.

- Konfliktvermeidende Maßnahmen erforderlich:
- CEF-Maßnahmen erforderlich:

Störungsverbot ist erfüllt:  ja  nein

#### 2.3 Prognose des Tötungsverbots nach § 44 Abs. 1 Nr. 1 i.V.m. Abs. 5 S. 1, 5 BNatSchG



**Fledermäuse**

Quartiere werden im Zuge der Baumaßnahmen beseitigt, eine dadurch verursachte Tötung oder Verletzung von Individuen ist daher möglich. Durch den Betrieb wird keine signifikante Erhöhung des Tötungsrisikos ausgelöst.



Konfliktvermeidende Maßnahmen erforderlich:

•V-M 3

Tötungsverbot ist erfüllt:  ja  nein

**4.1.2.2 Reptilien**

Die Verbreitung der im Anhang IV FFH-Richtlinie aufgeführten Tierarten liegt außerhalb des Wirkraumes des Vorhabens oder sie finden dort keinen geeigneten Lebensraum.

**4.1.2.3 Amphibien**

Die Verbreitung der im Anhang IV FFH-Richtlinie aufgeführten Tierarten liegt außerhalb des Wirkraumes des Vorhabens oder sie finden dort keinen geeigneten Lebensraum.

**4.1.2.4 Fische**

Die Verbreitung der Tierart laut Anhang IV FFH-Richtlinie liegt außerhalb des Wirkraumes des Vorhabens. Ein Vorkommen kann daher ausgeschlossen werden.

**4.1.2.5 Libellen**

Die Verbreitung der im Anhang IV FFH-Richtlinie aufgeführten Tierarten liegt außerhalb des Wirkraumes des Vorhabens bzw. der Lebensraum ist nicht geeignet. Ein Vorkommen kann daher ausgeschlossen werden.

**4.1.2.6 Käfer**

Die Verbreitung der Tierarten laut Anhang IV der FFH-Richtlinie liegt außerhalb des Wirkraumes des Vorhabens oder sie finden dort keinen geeigneten Lebensraum. Ein Vorkommen kann daher ausgeschlossen werden.

**4.1.2.7 Tagfalter**

Die Verbreitung der im Anhang IV FFH-Richtlinie aufgeführten Tierarten liegt außerhalb des Wirkraumes des Vorhabens oder sie finden dort keinen geeigneten Lebensraum. Ein Vorkommen kann daher ausgeschlossen werden.

**4.1.2.8 Nachtfalter**

Die Verbreitung der Tierarten laut Anhang IV FFH-Richtlinie liegt außerhalb des Wirkraumes des Vorhabens oder sie finden dort keinen geeigneten Lebensraum. Ein Vorkommen kann daher ausgeschlossen werden.

#### **4.1.2.9 Schnecken**

Die Verbreitung der im Anhang IV FFH-Richtlinie aufgeführten Tierarten liegt außerhalb des Wirkraumes des Vorhabens oder sie finden dort keinen geeigneten Lebensraum. Ein Vorkommen kann daher ausgeschlossen werden.

#### **4.1.2.10 Muscheln**

Die Verbreitung der aufgeführten Tierarten liegt außerhalb des Wirkraumes des Vorhabens oder sie finden dort keinen geeigneten Lebensraum. Ein Vorkommen kann daher ausgeschlossen werden.

## 4.2 Bestand und Betroffenheit der Europäischen Vogelarten nach

### Art. 1 der Vogelschutz-Richtlinie

Bezüglich der Europäischen Vogelarten nach VRL ergeben sich aus § 44 Abs.1, Nrn. 1 bis 3 i.V.m. Abs. 5 BNatSchG für nach § 15 BNatSchG zulässige Eingriffe folgende Verbote:

Schädigungsverbot: Beschädigung oder Zerstörung von Fortpflanzungs- und Ruhestätten.  
Abweichend davon liegt ein Verbot nicht vor, wenn die ökologische Funktion der von dem Eingriff oder Vorhaben betroffenen Fortpflanzungs- oder Ruhestätten im räumlichen Zusammenhang gewahrt wird.

Tötungsverbot Der Fang, die Verletzung oder Tötung von Vögeln, die Beschädigung, Entnahme oder Zerstörung ihrer Entwicklungsformen.

Störungsverbot: Erhebliches Stören von Vögeln während der Fortpflanzungs-, Aufzucht-, Mauser-, Überwinterungs- und Wanderungszeiten.  
Abweichend davon liegt ein Verbot nicht vor, wenn die Störung zu keiner Verschlechterung des Erhaltungszustandes der lokalen Population führt.

### Übersicht über das Vorkommen der betroffenen Europäischen Vogelarten

Im UG wurde eine Kartierung der Brutvögel durchgeführt, um das Vorhandensein kritischer Arten abzuklären. Weitere Datenquellen waren die Datenbankabfrage (LfU) und Angaben im Brutvogelatlas.

**Tabelle: Schutzstatus und Gefährdung der im Untersuchungsraum vorkommenden SaP-relevanten Brutvögel**

| deutscher Name           | wissenschaftlicher Name | RL D | RL BY | EHZ KBR |
|--------------------------|-------------------------|------|-------|---------|
| Höhlenbrütende Waldvögel |                         |      |       |         |
| Feldsperling             | Passer montanus         | V    | V     | u       |
| Heckenvögel              |                         |      |       |         |
| Kuckuck                  | Cuculus canorus         | V    | V     | g       |
| Stieglitz                | Carduelis carduelis     |      | V     | u       |

fett streng geschützte Art (§ 7 Abs. 2 Nr. 14 BNatSchG)

RL BY Rote Liste Bayerns und RL D Rote Liste Deutschland vgl. Tabelle 2

EHZ KBR Erhaltungszustand in der kontinentalen biogeografischen Region

**Tabelle: Schutzstatus und Gefährdung der im Untersuchungsraum vorkommenden höhlenbrütenden Waldvögel**

| deutscher Name  | wissenschaftlicher Name | RL D | RL BY | EHZ KBR |
|-----------------|-------------------------|------|-------|---------|
| Grünspecht      | Picus viridis           |      |       | ⊗       |
| Schwarzspecht   | Dryocopus martius       |      |       | ⊗       |
| Trauerschnäpper | Ficedula hypoleuca      | 3    | V     | ⊗       |

RL BY Rote Liste Bayerns und RL D Rote Liste Deutschland

EHZ KBR Erhaltungszustand in der kontinentalen biogeografischen Region

### Höhlenbrütende Waldvögel Grünspecht (*Picus viridis*), Schwarzspecht (*Dryocopus martius*), Trauerschnäpper (*Ficedula hypoleuca*)

#### Ökologische Gilde Europäischer Vogelarten nach VRL

#### 1 Grundinformationen

Rote-Liste Status Deutschland: - Bayern: - Art(en) im UG  nachgewiesen  
 potenziell möglich

Status: Brutvogel

Der Grünspecht ist lückig verbreitet und besiedelt lichte Wälder und die Übergangsbereiche von Wald zu Offenland. Der Schwarzspecht ist ein lückig über Bayern verbreiteter Besiedler von Mischwäldern mit altem Laubholz und anfälligem Nadelholz. Der Trauerschnäpper ist in Bayern zerstreut verbreitet. Er brütet in Hoch- und Mittelwäldern, vorwiegend Laub- und Mischwälder. In Wäldern werden Naturhöhlen (u.a. alte Spechthöhlen) als Brutplatz gewählt.

Lokale Population:

Alle Arten sind im UG nachgewiesen.

#### 2.1 Prognose der Schädigungsverbote nach § 44 Abs. 1 Nr. 3 und 1 i.V.m. Abs. 5 BNatSchG

Für die Baumaßnahme werden Höhlenbäume gefällt. Eine Schädigung durch Tötung von Jungvögeln oder Zerstörung von Nestern ist baubedingt möglich. Vermieden werden kann dies durch das Freimachen des Baufeldes außerhalb der Brutzeit.

Um eine Beeinträchtigung der Populationen durch Verknappung der Brutmöglichkeiten (Rodung von Höhlenbäumen) zu vermeiden, sind in der näheren Umgebung künstliche Nisthöhlen im Wald anzubringen.

Konfliktvermeidende Maßnahmen erforderlich:  
 • V-M 1

CEF-Maßnahmen erforderlich:  
 • CEF-M 3

Schädigungsverbot ist erfüllt:  ja  nein

#### 2.2 Prognose des Störungsverbots nach § 44 Abs. 1 Nr. 2 i.V.m. Abs. 5 BNatSchG

Durch die bau- und betriebsbedingten Auswirkungen, insbesondere durch Lärm und visuelle Effekte, kann es zu einer Beeinträchtigung der potenziellen Brutplätze in den benachbarten Waldgebieten

### Höhlenbrütende Waldvögel Grünspecht (*Picus viridis*), Schwarzspecht (*Dryocopus martius*), Trauerschnäpper (*Ficedula hypoleuca*)

#### Ökologische Gilde Europäischer Vogelarten nach VRL

kommen. Da diese Störungen jedoch immer nur kurzfristig und nicht ständig sind, ist eine erhebliche Störung auszuschließen.

Konfliktvermeidende Maßnahmen erforderlich:

CEF-Maßnahmen erforderlich:

Störungsverbot ist erfüllt:  ja  nein

#### 2.3 Prognose des Tötungsverbots nach § 44 Abs. 1 Nr. 1 i.V.m. Abs. 5 S. 1, 5 BNatSchG

Durch das Fällen der Bäume und das Freimachen des Baufeldes kann es zu Tötungen von Einzeltieren, v.a. Nestlingen kommen.

Um dies zu vermeiden, muss die Fällung der betroffenen Bäume bzw. das Freimachen des Baufeldes außerhalb der Brutzeit erfolgen. Durch den Betrieb ist keine Erhöhung des Tötungsrisikos gegeben.

Konfliktvermeidende Maßnahmen erforderlich:

- **V-M 1**

Tötungsverbot ist erfüllt:  ja  nein

### Feldsperling *Passer montanus*

#### Europäische Vogelart nach VRL

#### 1 Grundinformationen

Rote-Liste Status Deutschland: **V** Bayern: **V-**  
 Art(en) im UG  nachgewiesen  potenziell möglich

Status: **Brutvogel**

Der Feldsperling ist in Bayern flächendeckend verbreitet. Er ist ein Brutvogel in offenen Kulturlandschaften mit Feldgehölzen, Hecken und bis 50 ha großen Wäldern mit älteren Bäumen, in Streuobstwiesen und alten Obstgärten. Künstliche Nisthöhlen werden häufig angenommen, auch Hohlräume von Beton- und Stahlmasten u.ä. Im Randbereich ländlicher Siedlungen, die an die offene Feldflur grenzen, ersetzt der Feldsperling z.T. den Haussperling und übernimmt dessen Niststätten an Gebäuden, auch in Kleingartensiedlungen ist er zu erwarten.

Lokale Population:

Der Feldsperling ist im Wirkraum des Vorhabens nachgewiesen.

#### 2.1 Prognose der Schädigungsverbote nach § 44 Abs. 1 Nr. 3 und 1 i.V.m. Abs. 5 BNatSchG

Für die Baumaßnahme werden Höhlenbäume gefällt. Eine Schädigung durch Tötung von Jungvögeln oder Zerstörung von Nestern ist baubedingt möglich. Vermieden werden kann dies durch das Freimachen des Baufeldes außerhalb der Brutzeit.

Um eine Beeinträchtigung der Populationen durch Verknappung der Brutmöglichkeiten (Rodung von

| <b>Feldsperling <i>Passer montanus</i></b>  |   | <b>Europäische Vogelart nach VRL</b>   |  |
|---|---|--|--|
| Höhlenbäumen) zu vermeiden, sind in der näheren Umgebung künstliche Nisthöhlen im Wald anzubringen.   |   |  |  |
| <input checked="" type="checkbox"/>   | Konfliktvermeidende Maßnahmen erforderlich: | <ul style="list-style-type: none"> <li>• <b>V-M 1</b></li> </ul>                         |  |
| <input checked="" type="checkbox"/>   | CEF-Maßnahmen erforderlich:                 | <ul style="list-style-type: none"> <li>• <b>CEF-M 3</b></li> </ul>                       |  |
| <b>Schadungsverbot ist erfüllt:</b>   |   | <input type="checkbox"/> ja  | <input checked="" type="checkbox"/> nein |
| <b>2.2 Prognose des Störungsverbots nach § 44 Abs. 1 Nr. 2 i.V.m. Abs. 5 BNatSchG</b>   |   |  |  |
| Durch die baubedingten Auswirkungen, insbesondere durch Lärm und visuelle Effekte, kann es zu einer Beeinträchtigung von potenziellen Brutplätzen kommen. Die potenziell betroffenen Brutpaare können jedoch in einen ungestörten Bereich ausweichen, sodass eine signifikante Beeinträchtigung der lokalen Population nicht zu befürchten ist. |   |  |  |
| <input checked="" type="checkbox"/>   | Konfliktvermeidende Maßnahmen erforderlich: | <ul style="list-style-type: none"> <li>• <b>V-M 3</b></li> </ul>                         |  |
| <input type="checkbox"/>  | CEF-Maßnahmen erforderlich:                 |  |  |
| <b>Störungsverbot ist erfüllt:</b>  |   | <input type="checkbox"/> ja  | <input checked="" type="checkbox"/> nein |
| <b>2.3 Prognose des Tötungsverbots nach § 44 Abs. 1 Nr. 1 i.V.m. Abs. 5 S. 1, 5 BNatSchG</b>  |   |  |  |
| Durch das Fällen der Bäume und das Freimachen des Baufeldes kann es zu Tötungen von Einzeltieren, v.a. Nestlingen kommen.   |   |  |  |
| Um dies zu vermeiden, muss die Fällung der betroffenen Bäume bzw. das Freimachen des Baufeldes außerhalb der Brutzeit erfolgen. Ein erhöhtes Tötungsrisiko entsteht durch das Vorhaben beim Bau großer Fensterflächen.  |   |  |  |
| <input checked="" type="checkbox"/>   | Konfliktvermeidende Maßnahmen erforderlich: | <ul style="list-style-type: none"> <li>• <b>V-M 1</b></li> <li>• <b>V-M 2</b></li> </ul> |  |
| <b>Tötungsverbot ist erfüllt:</b>   |   | <input type="checkbox"/> ja  | <input checked="" type="checkbox"/> nein |

**Tabelle: Schutzstatus und Gefährdung der im Untersuchungsraum potenziell vorkommenden Brutvögel der Hecken und Gehölze**

| deutscher Name   | wissenschaftlicher Name    | RL D | RL BY | EHZ KBR |
|------------------|----------------------------|------|-------|---------|
| Goldammer        | <i>Emberiza citrinella</i> | V    |       | g       |
| Klappergrasmücke | <i>Sylvia curruca</i>      | -    | 3     | u       |

RL BY Rote Liste Bayerns und RL D Rote Liste Deutschland

EHZ KBR Erhaltungszustand in der kontinentalen biogeografischen Region

**Heckenbrüter Goldammer (Emberiza citrinella), Klappergrasmücke (Sylvia curruca)****Ökologische Gilde Europäischer Vogelarten nach VRL****1 Grundinformationen**

**Rote-Liste Status Deutschland:** -      **Bayern:** -      **Art(en) im UG**  **nachgewiesen**  **potenziell möglich**

**Status: Brutvögel**

Goldammer und Klappergrasmücke sind typische Hecken- und Gehölzbrüter. Goldammern sind in Bayern weit verbreitet, die Klappergrasmücke lückig.

Lokale Population:

Die Arten sind als Brutvögel im östlichen Waldmantel nachgewiesen.

**2.1 Prognose der Schädigungsverbote nach § 44 Abs. 1 Nr. 3 und 1 i.V.m. Abs. 5 BNatSchG**

Eine direkte Schädigung durch Tötung von Jungvögeln oder Zerstörung von Nestern ist baubedingt möglich.

Vermieden werden kann dies, wenn die Freimachung des Baufeldes außerhalb der Brutzeit erfolgt. Die ökologische Funktion der betroffenen Fortpflanzungs- und Ruhestätten bleibt im räumlichen Zusammenhang gewahrt.

**Konfliktvermeidende Maßnahmen erforderlich:**  
▪ **V-M 1**

**CEF-Maßnahmen erforderlich:**

**Schädigungsverbot ist erfüllt:**  ja  
 nein

**2.2 Prognose des Störungsverbots nach § 44 Abs. 1 Nr. 2 i.V.m. Abs. 5 BNatSchG**

Durch die bau- und betriebsbedingten Auswirkungen, insbesondere durch Lärm und visuelle Effekte, kann es zu einer Beeinträchtigung der potenziellen Brutplätze kommen. Da diese Störungen jedoch immer nur kurzfristig und nicht ständig sind, ist eine erhebliche Störung auszuschließen.

**Konfliktvermeidende Maßnahmen erforderlich:**

**CEF-Maßnahmen erforderlich:**

**Störungsverbot ist erfüllt:**  ja  nein

**2.3 Prognose des Tötungsverbots nach § 44 Abs. 1 Nr. 1 i.V.m. Abs. 5 S. 1, 5 BNatSchG**

Durch das Fällen der Bäume und das Freimachen des Baufeldes kann es zu Tötungen von Einzeltieren, v.a. Nestlingen kommen.

Um dies zu vermeiden, muss die Fällung der betroffenen Bäume bzw. das Freimachen des Baufeldes außerhalb der Brutzeit erfolgen. Ein erhöhtes Tötungsrisiko entsteht durch das Vorhaben beim Bau großer Fensterflächen.

**Heckenbrüter Goldammer (Emberiza citrinella), Klappergrasmücke (Sylvia curruca)****Ökologische Gilde Europäischer Vogelarten nach VRL**

Konfliktvermeidende Maßnahmen erforderlich:

- V-M 1
- V-M 2

Tötungsverbot ist erfüllt:  ja  nein**Kuckuck Cuculus canorus****Europäische Vogelart nach VRL****1 Grundinformationen**

**Rote-Liste Status Deutschland: V Bayern: V-**  
**Art(en) im UG**  nachgewiesen  potenziell möglich

**Status: Brutvogel**

Der Kuckuck ist in Bayern fast flächendeckend verbreitet. In Bayern sind etwa 25 Vogelarten als Wirte nachgewiesen, darunter Bachstelze, Teichrohrsänger, Rotkehlchen, Zaunkönig, Bergpieper, Haus- und Gartenrotschwanz. Daraus lässt sich ableiten, dass vor allem offene und halboffene Landschaften mit Büschen und Hecken bis hin zu lichten Wäldern zu den bevorzugten Habitaten zählen. Es sind dies z.B. reich gegliederte Kulturlandschaften mit hohem Angebot an Hecken und/oder Feldgehölzen, aber auch große Parkanlagen.

Population im UG: Der Kuckuck wurde im UG nachgewiesen.

Der **Erhaltungszustand** der **lokalen Population** wird demnach bewertet mit:

Der Erhaltungszustand der lokalen Population kann ohne weiträumige Erhebungen nicht bewertet werden.

**2.1 Prognose der Schädigungsverbote nach § 44 Abs. 1 Nr. 3 und 1 i.V.m. Abs. 5 BNatSchG**

Eine direkte Schädigung durch Tötung von Jungvögeln oder Zerstörung von Nestern ist baubedingt möglich. Vermieden werden kann dies durch das Freimachen des Baufeldes außerhalb der Brutzeit.

Die ökologische Funktion der betroffenen Fortpflanzungs- und Ruhestätten bleibt im räumlichen Zusammenhang gewahrt, da der Kuckuck seinen Wirtstieren in benachbarte Waldgebiete folgt.



Konfliktvermeidende Maßnahmen erforderlich:

- V-M 1



CEF-Maßnahmen erforderlich:

Schädigungsverbot ist erfüllt:  ja  nein

**2.2 Prognose des Störungsverbots nach § 44 Abs. 1 Nr. 2 i.V.m. Abs. 5 BNatSchG**



**Kuckuck *Cuculus canorus*****Europäische Vogelart nach VRL**

Durch die bau- und betriebsbedingten Auswirkungen, insbesondere durch Lärm und visuelle Effekte, kann es zu einer Beeinträchtigung der potenziellen Brutplätze kommen. Da diese Störungen jedoch immer nur kurzfristig und nicht ständig sind, ist eine erhebliche Störung auszuschließen.

Konfliktvermeidende Maßnahmen erforderlich:

CEF-Maßnahmen erforderlich:

Störungsverbot ist erfüllt:  ja  
 nein

**2.3 Prognose des Tötungsverbots nach § 44 Abs. 1 Nr. 1 i.V.m. Abs. 5 S. 1, 5 BNatSchG**

Durch das Fällen der Bäume bzw. das Freimachen der Baufläche kann es zu Tötungen von Einzeltieren, v.a. Nestlingen kommen.

Um dies zu vermeiden, muss die Fällung der betroffenen Bäume bzw. das Freimachen des Baufeldes außerhalb der Brutzeit erfolgen. Ein erhöhtes Tötungsrisiko entsteht durch den Betrieb nicht.

Konfliktvermeidende Maßnahmen erforderlich:  
▪ **V-M 1**

Tötungsverbot ist erfüllt:  ja  nein

**Weit verbreitete und häufige Vogelarten**

Frei-, nischen- und höhlenbrütende Gebüsch- und baumbewohnende Vogelarten. Diese Arten sind häufig bis sehr häufig vorkommend, weit verbreitet und als ungefährdet in Bayern einzustufen (Bayr. Landesamt für Umweltschutz 2019)

Lokale Populationen:

Die Arten sind im UG nachgewiesen.

**2.1 Prognose der Schädigungsverbote nach § 44 Abs. 1 Nr. 3 und 1 i.V.m. Abs. 5 BNatSchG**

Eine direkte Schädigung durch Tötung von Jungvögeln oder Zerstörung von Nestern ist baubedingt möglich. Vermieden werden kann dies durch das Freimachen des Baufeldes außerhalb der Brutzeit (1.10 bis 28.2.). Hinsichtlich des **Lebensstätten**schutzes im Sinn des § 44 Abs. 1 Nr. 3, Abs. 5 BNatSchG kann für diese Arten im Regelfall davon ausgegangen werden, dass die ökologische Funktion der von einem Vorhaben betroffenen Fortpflanzungs- und Ruhestätten im räumlichen Zusammenhang weiterhin erfüllt wird.

Konfliktvermeidende Maßnahmen erforderlich:  
• **V-M 1**

CEF-Maßnahmen erforderlich:

## Weit verbreitete und häufige Vogelarten

Schädigungsverbot ist erfüllt:  ja  
 nein

### 2.2 Prognose des Störungsverbots nach § 44 Abs. 1 Nr. 2 i.V.m. Abs. 5 BNatSchG

Hinsichtlich des **Störungsverbotes** (§ 44 Abs. 1 Nr. 2, Abs. 5 Satz 5 BNatSchG) kann für diese Arten grundsätzlich ausgeschlossen werden, dass sich der Erhaltungszustand der lokalen Population verschlechtert.

Konfliktvermeidende Maßnahmen erforderlich:

CEF-Maßnahmen erforderlich:

Störungsverbot ist erfüllt:  ja  
 nein

### 2.3 Prognose des Tötungsverbots nach § 44 Abs. 1 Nr. 1 i.V.m. Abs. 5 S. 1, 5 BNatSchG

Durch das Freimachen des Baufeldes kann es zu Tötungen von Einzeltieren, v.a. Nestlingen kommen. Vermieden werden kann dies durch das Freimachen des Baufeldes außerhalb der Brutzeit (1.10 bis 28.2.).

Konfliktvermeidende Maßnahmen erforderlich:  
• **V-M 1**

Tötungsverbot ist erfüllt:  ja  nein

## 5. Gutachterliches Fazit

Im vorliegenden Gutachten wurde untersucht, ob für die Arten des Anhangs IV FFH-Richtlinie und alle Europäischen Vogelarten Verbotstatbestände nach § 44 Abs. 1 i.V.m. Abs. 5 BNatSchG erfüllt sind.

**Es wurden mehrere Vermeidungs- und CEF-Maßnahmen festgelegt.**

**Verbotstatbestände nach § 44 Abs. 1 i.V.m. Abs. 5 BNatSchG sind unter Beachtung der Vermeidungs- und CEF-Maßnahmen nicht erfüllt.**

## 6. Literaturverzeichnis

- Bezzel et al. (2005): Brutvögel in Bayern, Verbreitung 1996 bis 1999, Hrsg.: Bayerisches Landesamt für Umweltschutz, Eugen Ulmer-Verlag
- Bezzel, Einhard (1996): BLV-Handbuch Vögel, BLV-Verlag, München
- Blab, Josef (1993): Grundlagen des Biotopschutzes für Tiere; Schriftenreihe für Landschaftspflege und Naturschutz Heft 24, Bonn-Bad Godesberg
- Blab, Josef, Agnes Terhardt und K. Peter Zsivanovits (1989): Tierwelt in der Zivilisationslandschaft Teil I; Schriftenreihe für Landschaftspflege und Naturschutz Heft 34, Bonn-Bad Godesberg
- Blab, Josef, Petra Brüggemann und Harald Sauer (1991): Tierwelt in der Zivilisationslandschaft Teil II; Schriftenreihe für Landschaftspflege und Naturschutz Heft 30, Bonn-Bad Godesberg
- Bright P., P. Morris & T. Mitchell-Jones (2006): The dormouse conservation handbook (second edition). - English Nature, Peterborough.
- Bayerisches Landesamt für Umwelt (LfU) (2020): Arbeitshilfe zur speziellen artenschutzrechtlichen Prüfung – Zauneidechse
- Bayerisches Landesamt für Umwelt (LfU) (2020): Arbeitshilfe zur speziellen artenschutzrechtlichen Prüfung - Prüfablauf
- Bundesamt für Naturschutz (2007): Nationaler Bericht gemäß FFH-Richtlinie, Erhaltungszustände der Arten in der kontinentalen Region
- Bundesamt für Naturschutz (Oktober 2007): Verbreitungsgebiete der Pflanzen- und Tierarten der FFH-Richtlinie
- Bundesamt für Naturschutz (2004): Das europäische Schutzgebietssystem Natura 2000: Ökologie und Verbreitung von Arten der FFH-Richtlinie in Deutschland ; Band 2: Wirbeltiere, Münster
- Flade, Martin (1994) :Die Brutvogelgemeinschaften Mittel- und Norddeutschlands: Grundlagen für den Gebrauch vogelkundlicher Daten in der Landschaftsplanung
- Hammer et.al (2009) Kriterien für die Wertung von Artnachweisen basierend auf Lautaufnahmen, Version 1
- Hölzinger, J. (1997): Die Vögel Baden-Württembergs. Band 3.1 - Singvögel 1. Passeriformes – Sperlingsvögel: Alaudidae (Lerchen) und Sylviidae (Zweigsänger)), Ulmer-Verlag, Stuttgart.
- Hölzinger, J. (1997): Die Vögel Baden-Württembergs. Band 3.2 - Singvögel 2. Passeriformes – Sperlingsvögel: Muscicapidae (Fliegenschnäpper) und Thraupide (Ammertangaren), Ulmer-Verlag, Stuttgart.
- Kreuziger, Josef (2013):Die Feldlerche in der Planungspraxis, Werkstattgespräch
- Haeupler, Henning (Hrsg.) (1989): Atlas der Farn- und Blütenpflanzen der BRD, Eugen Ulmer Verlag
- Kuhn, K. & K. Burbach (1998): Libellen in Bayern, Hrsg.: Bayerisches Landesamt für Umweltschutz, Eugen Ulmer-Verlag
- Meschede, A. & B.-U. Rudolph (2004): Fledermäuse in Bayern, Hrsg.: Bayerisches Landesamt für Umweltschutz, Eugen Ulmer-Verlag
- Rödl, T., Rudolph, B.-U., Geiersberger, I., Weixler, K. & Görden, A. (2012). Atlas der Brutvögel in Bayern. Verbreitung 2005 bis 2009. Eugen Ulmer-Verlag
- Schlumprecht, H. & G. Waeber (2003): Heuschrecken in Bayern, Hrsg.: Bayerisches Landesamt für Umweltschutz, Eugen Ulmer-Verlag
- Settele, J., R. Steiner, R. Reinhardt & R. Feldmann (2005): Schmetterlinge, die Tagfalter Deutschlands, Eugen Ulmer Verlag
- Settele, J., R. Steiner, R. Reinhardt & R. Feldmann, (2005): Schmetterlinge, die Tagfalter Deutschlands, Eugen Ulmer Verlag
- Südbeck, P.,H. Andretzke, S. Fischer, K. Gedeon, T. Schikore, K. Schröder & C. Sudfeldt (Hrsg.; 2005): Methodenstandards zur Erfassung der Brutvögel Deutschlands, Radolfzell.
- Zahn, A., Hammer, M. & Pfeiffer, B. (2021): Hinweisblatt zu artenschutzrechtlichen Maßnahmen für vorhabenbedingt zerstörte Fledermausquartiere - ANliegen Natur 43(2): 11-16, Laufen

## 7. Anhang

### 7.1 Abschichtungstabellen

Die folgenden Tabellen beziehen sich auf die vom Bayerischen Landesamt für Umwelt geprüften Artenlisten. Die in den Arteninformationen des LfU zum Download verfügbaren Tabellen beinhalten alle in Bayern aktuell vorkommenden

- Arten des Anhangs IVa und IVb der FFH-Richtlinie,
- nachgewiesenen Brutvogelarten in Bayern (1950 bis 2016) ohne Gefangenschaftsflüchtlinge, Neozoen, Vermehrungsgäste und Irrgäste

*Hinweis: Die "Verantwortungsarten" nach § 54 Absatz 1 Nr. 2 BNatSchG werden erst mit Erlass einer neuen Bundesartenschutzverordnung durch das Bundesministerium für Umwelt, Naturschutz, nukleare Sicherheit und Verbraucherschutz mit Zustimmung des Bundesrates wirksam, da die Arten erst in einer Neufassung bestimmt werden müssen. Wann diese vorgelegt werden wird, ist derzeit nicht bekannt.*

In Bayern ausgestorbene/verschollene Arten, Irrgäste, nicht autochthone Arten sowie Gastvögel sind in den Listen nicht enthalten. Ebenso sind in den o.a. Artenlisten des LfU diejenigen Vogelarten nicht enthalten, die aufgrund ihrer euryöken Lebensweise und mangels aktueller Gefährdung in einem ersten Schritt (Relevanzprüfung) einer vereinfachten Betrachtung unterzogen werden können. Bei diesen weit verbreiteten, sog. „Allerweltsvogelarten“ kann regelmäßig davon ausgegangen werden, dass durch Vorhaben keine Verschlechterung ihres Erhaltungszustandes erfolgt (Regelvermutung).

Die Artentabelle wird seitens des LfU regelmäßig überprüft und ggf. bei neueren Erkenntnissen fortgeschrieben.

Wenn im konkreten Einzelfall aufgrund einer besonderen Fallkonstellation eine größere Anzahl von Individuen oder Brutpaaren dieser weitverbreiteten und häufigen Vogelarten von einem Vorhaben betroffen sein können, sind diese Arten ebenfalls als zu prüfende Arten gelistet.

Von den sehr zahlreichen Zug- und Rastvogelarten Bayerns werden nur diejenigen erfasst, die in relevanten Rast-/Überwinterungsstätten im Wirkraum des Projekts als regelmäßige Gastvögel zu erwarten sind.

Anhand der unten dargestellten Kriterien wird durch Abschichtung das artenschutzrechtlich zu prüfende Artenspektrum im Untersuchungsraum des Vorhabens ermittelt.

Die Tabellendarstellung dient in erster Linie den Behörden zur Nachvollziehbarkeit der Ermittlung des zu prüfenden Artenspektrums.

**Die Artabfrage saP (LfU) erfolgte für den Landkreis Roth, hier für den Lebensraum Wälder und Extensivgrünland und andere Agrarlebensräume.**

**Schritt 1: Relevanzprüfung****V:** Wirkraum des Vorhabens liegt:**X** = innerhalb des bekannten Verbreitungsgebietes der Art in Bayern oder keine Angaben zur Verbreitung der Art in Bayern vorhanden (k.A.)**0** = außerhalb des bekannten Verbreitungsgebietes der Art in Bayern**L:** Erforderlicher Lebensraum/Standort der Art im Wirkraum des Vorhabens (Lebensraum-Grobfilter nach z.B. Feuchtlebensräume, Wälder, Gewässer):**X** = vorkommend; spezifische Habitatansprüche der Art voraussichtlich erfüllt oder keine Angaben möglich (k.A.)**0** = nicht vorkommend; spezifische Habitatansprüche der Art mit Sicherheit nicht erfüllt**E:** Wirkungsempfindlichkeit der Art:**X** = gegeben, oder nicht auszuschließen, dass Verbotstatbestände ausgelöst werden können**0** = projektspezifisch so gering, dass mit hinreichender Sicherheit davon ausgegangen werden kann, dass keine Verbotstatbestände ausgelöst werden können (i.d.R. nur weitverbreitete, ungefährdete Arten)

Arten, bei denen *eines* der o.g. Kriterien mit "0" bewertet wurde, sind zunächst als nicht-relevant identifiziert und können von einer weiteren detaillierten Prüfung ausgeschlossen werden. Alle übrigen Arten sind als relevant identifiziert; für sie ist die Prüfung mit Schritt 2 fortzusetzen.

**Schritt 2: Bestandsaufnahme****NW:** Art im Wirkraum durch Bestandserfassung nachgewiesen**X** = ja**0** = nein**PO:** potenzielles Vorkommen: Vorkommen im Untersuchungsgebiet möglich, d. h. ein Vorkommen ist nicht sicher auszuschließen und aufgrund der Lebensraumausstattung des Gebietes und der Verbreitung der Art in Bayern nicht unwahrscheinlich**X** = ja**0** = nein

Auf Grund der Ergebnisse der Bestandsaufnahme sind die Ergebnisse der in der Relevanzprüfung (Schritt 1) vorgenommenen Abschichtung nochmals auf Plausibilität zu überprüfen.

Arten, bei denen *eines der* o.g. Kriterien mit "X" bewertet wurde, werden der weiteren saP zugrunde gelegt.

Für alle übrigen Arten ist dagegen eine weitergehende Bearbeitung in der saP entbehrlich.

| V | L | E | NW | PO | Wissenschaftlicher Name   | Deutscher Name         | RL Bay | RL D | EHZ kont. |
|---|---|---|----|----|---------------------------|------------------------|--------|------|-----------|
| x | 0 |   |    |    | Myotis bechsteinii        | Bechsteinfledermaus    | 3      | 2    | u         |
| x | 0 |   |    |    | Castor fiber              | Biber                  |        | V    | g         |
| x | x | x |    | x  | Plecotus auritus          | Braunes Langohr        |        | V    | g         |
| x | 0 |   |    |    | Eptesicus serotinus       | Breitflügel-Fledermaus | 3      | G    | u         |
| x | x | x |    | x  | Myotis nattereri          | Fransenfledermaus      |        |      | g         |
| x | 0 |   |    | x  | Plecotus austriacus       | Graues Langohr         | 2      | 2    | u         |
| x | x | x | x  |    | Nyctalus noctula          | Großer Abendsegler     |        | V    | u         |
| x | x | x |    |    | Myotis myotis             | Großes Mausohr         |        | V    | g         |
| x | 0 |   |    |    | Muscardinus avellanarius  | Haselmaus              |        | G    | u         |
| x | x | x |    | x  | Nyctalus leisleri         | Kleinabendsegler       | 2      | D    | u         |
| x | x | x |    | x  | Myotis mystacinus         | Kleine Bartfledermaus  |        | V    | g         |
| x | x | x | x  |    | Barbastella barbastellus  | Mopsfledermaus         | 3      | 2    | u         |
| x | x | x | x  |    | Pipistrellus nathusii     | Rauhautfledermaus      |        |      | u         |
| x | x | x |    | x  | Myotis daubentonii        | Wasserfledermaus       |        |      | g         |
| x | 0 |   |    |    | Felis silvestris          | Wildkatze              | 2      | 3    | u         |
| x | x | x |    | x  | Myotis emarginatus        | Wimperfledermaus       | 1      | 2    | u         |
| x | x | x | x  |    | Pipistrellus pipistrellus | Zwergfledermaus        |        |      | g         |

| V | L | E | NW | PO | Wissenschaftlicher Name  | Deutscher Name    | RL Bay | RL D | EHZ kont. |
|---|---|---|----|----|--------------------------|-------------------|--------|------|-----------|
| x | 0 |   |    |    | Calidris alpina          | Alpenstrandläufer |        | 1    | R:g       |
| x | 0 |   |    |    | Tetrao urogallus         | Auerhuhn          | 1      | 1    | B:s       |
| x | x | x | 0  |    | Falco subbuteo           | Baumfalke         |        | 3    | B:g       |
| x | x | x | 0  |    | Anthus trivialis         | Baumpieper        | 2      | 3    | B:s       |
| x | 0 |   |    |    | Gallinago gallinago      | Bekassine         | 1      | 1    | B:s, R:g  |
| x | 0 |   |    |    | Fringilla montifringilla | Bergfink          |        |      | R:g       |
| x | 0 |   |    |    | Remiz pendulinus         | Beutelmeise       | V      |      | B:s       |
| x | 0 |   |    |    | Linaria cannabina        | Bluthänfling      | 2      | 3    | B:s, R:u  |
| x | 0 |   |    |    | Anser albifrons          | Blässgans         |        |      | R:g       |
| x | 0 |   |    |    | Saxicola rubetra         | Braunkehlchen     | 1      | 2    | B:s, R:u  |
| x | 0 |   |    |    | Tringa glareola          | Bruchwasserläufer |        | 1    | R:g       |
| x | x | x | 0  |    | Coloeus monedula         | Dohle             | V      |      | B:g, R:g  |
| x | x | x | 0  |    | Sylvia communis          | Dorngrasmücke     | V      |      | B:g       |

## Spezielle artenschutzrechtliche Prüfung (SaP) Erweiterung Henglein, Wassermungenau

|   |   |   |   |  |                            |                    |   |   |          |
|---|---|---|---|--|----------------------------|--------------------|---|---|----------|
| x | x | x | 0 |  | Spinus spinus              | Erlenzeisig        |   |   | B:u      |
| x | 0 |   |   |  | Alauda arvensis            | Feldlerche         | 3 | 3 | B:s      |
| x | 0 |   |   |  | Locustella naevia          | Feldschwirl        | V | 3 | B:g      |
| x | x | x | x |  | Passer montanus            | Feldsperling       | V | V | B:u, R:g |
| x | 0 |   |   |  | Pandion haliaetus          | Fischadler         | 1 | 3 | B:s, R:g |
| x | 0 |   |   |  | Charadrius dubius          | Flussregenpfeifer  | 3 |   | B:g, R:g |
| x | 0 |   |   |  | Phoenicurus phoenicurus    | Gartenrotschwanz   | 3 | V | B:u      |
| x | 0 |   |   |  | Hippolais icterina         | Gelbspötter        | 3 |   | B:u      |
| x | x | x | x |  | Emberiza citrinella        | Goldammer          |   | V | B:g, R:g |
| x | 0 |   |   |  | Emberiza calandra          | Graumammer         | 1 | V | B:s, R:u |
| x | 0 |   |   |  | Anser anser                | Graugans           |   |   | B:g, R:g |
| x | 0 |   |   |  | Ardea cinerea              | Graureiher         | V |   | B:u, R:g |
| x | x | x | 0 |  | Picus canus                | Grauspecht         | 3 | 2 | B:u      |
| x | 0 |   |   |  | Numenius arquata           | Grosser Brachvogel | 1 | 1 | B:s, R:u |
| x | x | x | x |  | Picus viridis              | Grünspecht         |   |   | B:g      |
| x | 0 |   |   |  | Mergus merganser           | Gänsesäger         |   | V | B:g, R:g |
| x | x | x | 0 |  | Accipiter gentilis         | Habicht            | V |   | B:u      |
| x | 0 |   |   |  | Tetrastes bonasia          | Haselhuhn          | 3 | 2 | B:u      |
| x | 0 |   |   |  | Galerida cristata          | Haubenlerche       | 1 | 1 | B:s      |
| x | 0 |   |   |  | Lullula arborea            | Heidelerche        | 2 | V | B:u      |
| x | x | x | 0 |  | Columba oenas              | Hohлтаube          |   |   | B:g      |
| x | 0 |   |   |  | Cygnus olor                | Höckerschwan       |   |   | B:g, R:g |
| x | 0 |   |   |  | Calidris pugnax            | Kampfläufer        | 0 | 1 | R:u      |
| x | 0 |   |   |  | Vanellus vanellus          | Kiebitz            | 2 | 2 | B:s, R:s |
| x | x | x | x |  | Sylvia curruca             | Klappergrasmücke   | 3 |   | B:u      |
| x | 0 |   |   |  | Dryobates minor            | Kleinspecht        | V | V | B:g      |
| x | 0 |   |   |  | Corvus corax               | Kolkrabe           |   |   | B:g      |
| x | 0 |   |   |  | Grus grus                  | Kranich            | 1 |   | B:u, R:g |
| x | 0 |   |   |  | Anas crecca                | Krickente          | 3 | 3 | B:u, R:g |
| x | x | x | x |  | Cuculus canorus            | Kuckuck            | V | V | B:g      |
| x | 0 |   |   |  | Chroicocephalus ridibundus | Lachmöwe           |   |   | B:g, R:g |
| x | 0 |   |   |  | Apus apus                  | Mauersegler        | 3 |   | B:u      |
| x | 0 |   |   |  | Delichon urbicum           | Mehlschwalbe       | 3 | 3 | B:u      |
| x | 0 |   |   |  | Larus michahellis          | Mittelmeermöwe     |   |   | B:g, R:g |
| x | 0 |   |   |  | Dendrocoptes medius        | Mittelspecht       |   |   | B:g      |
| x | x | x | 0 |  | Buteo buteo                | Mäusebussard       |   |   | B:g, R:g |
| x | 0 |   |   |  | Nycticorax nycticorax      | Nachtreiher        | R | 2 | B:g, R:g |
| x | 0 |   |   |  | Lanius collurio            | Neuntöter          | V |   | B:g      |
| x | 0 |   |   |  | Emberiza hortulana         | Ortolan            | 1 | 3 | B:s      |
| x | 0 |   |   |  | Mareca penelope            | Pfeifente          | 0 | R | R:g      |
| x | x | x | 0 |  | Oriolus oriolus            | Pirol              | V | V | B:g      |
| x | 0 |   |   |  | Lanius excubitor           | Raubwürger         | 1 | 2 | B:s, R:u |
| x | 0 |   |   |  | Hirundo rustica            | Rauchschnalbe      | V | 3 | B:u, R:g |



## Spezielle artenschutzrechtliche Prüfung (SaP) Erweiterung Henglein, Wassermungenau

|   |   |   |   |                        |                  |   |   |          |
|---|---|---|---|------------------------|------------------|---|---|----------|
| x | 0 |   |   | Aegolius funereus      | Raufußkauz       |   |   | B:g      |
| x | 0 |   |   | Perdix perdix          | Rebhuhn          | 2 | 2 | B:s, R:s |
| x | 0 |   |   | Circus aeruginosus     | Rohrweihe        |   |   | B:g, R:g |
| x | 0 |   |   | Turdus iliacus         | Rotdrossel       |   |   | R:g      |
| x | 0 |   |   | Milvus milvus          | Rotmilan         | V | V | B:g, R:g |
| x | 0 |   |   | Anser fabalis          | Saatgans         |   |   | R:g      |
| x | 0 |   |   | Motacilla flava        | Schafstelze      |   |   | B:g      |
| x | 0 |   |   | Bucephala clangula     | Schellente       |   |   | B:g, R:s |
| x | 0 |   |   | Locustella fluviatilis | Schlagschwirl    | V |   | B:s      |
| x | 0 |   |   | Tyto alba              | Schleiereule     | 3 |   | B:u      |
| x | 0 |   |   | Saxicola torquatus     | Schwarzkehlchen  | V |   | B:g      |
| x | 0 |   |   | Milvus migrans         | Schwarzmilan     |   |   | B:g, R:g |
| x | x | x | x | Dryocopus martius      | Schwarzspecht    |   |   | B:g      |
| x | 0 |   |   | Ciconia nigra          | Schwarzstorch    |   |   | B:g, R:g |
| x | 0 |   |   | Haliaeetus albicilla   | Seeadler         | R |   | B:g, R:g |
| x | 0 |   |   | Egretta garzetta       | Seidenreiher     |   |   | R:g      |
| x | 0 |   |   | Larus argentatus       | Silbermöwe       |   |   | R:u      |
| x | 0 |   |   | Egretta alba           | Silberreiher     |   |   | R:g      |
| x | 0 |   |   | Cygnus cygnus          | Singschwan       |   | R | R:g      |
| x | x | x | 0 | Accipiter nisus        | Sperber          |   |   | B:g      |
| x | 0 |   |   | Glaucidium passerinum  | Sperlingskauz    |   |   | B:g      |
| x | 0 |   |   | Athene noctua          | Steinkauz        | 3 | 3 | B:s      |
| x | 0 |   |   | Oenanthe oenanthe      | Steinschmätzer   | 1 | 1 | B:s, R:g |
| x | 0 |   |   | Larus cachinnans       | Steppenmöwe      |   | R | R:g      |
| x | 0 |   |   | Larus canus            | Sturmmöwe        | R |   | B:g, R:g |
| x | x | x | x | Ficedula hypoleuca     | Trauerschnäpper  | V | 3 | B:g, R:g |
| x | x | x | 0 | Falco tinnunculus      | Turmfalke        |   |   | B:g, R:g |
| x | x | x | 0 | Streptopelia turtur    | Turteltaube      | 2 | 2 | B:s      |
| x | 0 |   |   | Limosa limosa          | Uferschnepfe     | 1 | 1 | B:s, R:u |
| x | 0 |   |   | Bubo bubo              | Uhu              |   |   | B:g      |
| x | 0 |   |   | Coturnix coturnix      | Wachtel          | 3 | V | B:u      |
| x | 0 |   |   | Crex crex              | Wachtelkönig     | 2 | 2 | B:s, R:u |
| x | x | x | 0 | Strix aluco            | Waldkauz         |   |   | B:g      |
| x | x | x | 0 | Asio otus              | Waldohreule      |   |   | B:g, R:g |
| x | 0 |   |   | Scolopax rusticola     | Waldschnepfe     |   | V | B:g      |
| x | 0 |   |   | Tringa ochropus        | Waldwasserläufer | R |   | B:g, R:g |
| x | 0 |   |   | Ciconia ciconia        | Weißstorch       |   | 3 | B:g, R:g |
| x | x | x | 0 | Jynx torquilla         | Wendehals        | 1 | 2 | B:s      |
| x | 0 |   |   | Pernis apivorus        | Wespenbussard    | V | 3 | B:g, R:g |
| x | 0 |   |   | Upupa epops            | Wiedehopf        | 1 | 3 | B:s, R:g |
| x | 0 |   |   | Anthus pratensis       | Wiesenpieper     | 1 | 2 | B:s      |
| x | 0 |   |   | Circus pygargus        | Wiesenweihe      | R | 2 | B:g, R:g |
| x | 0 |   |   | Caprimulgus europaeus  | Ziegenmelker     | 1 | 3 | B:s      |

| V | L | E | NW | PO | Wissenschaftlicher Name   | Deutscher Name          | RL Bay | RL D | EHZ kont. |
|---|---|---|----|----|---------------------------|-------------------------|--------|------|-----------|
| x | 0 |   |    |    | <i>Hyla arborea</i>       | Europäischer Laubfrosch | 2      | 3    | u         |
| x | 0 |   |    |    | <i>Bombina variegata</i>  | Gelbbauchunke           | 2      | 2    | s         |
| x | 0 |   |    |    | <i>Pelobates fuscus</i>   | Knoblauchkröte          | 2      | 3    | u         |
| x | 0 |   |    |    | <i>Triturus cristatus</i> | Nördlicher Kammolch     | 2      | V    | u         |
| x | 0 |   |    |    | <i>Rana dalmatina</i>     | Springfrosch            | V      |      | g         |

| V | L | E | NW | PO | Wissenschaftlicher Name  | Deutscher Name | RL Bay | RL D | EHZ kont. |
|---|---|---|----|----|--------------------------|----------------|--------|------|-----------|
| x | 0 |   |    |    | <i>Osmoderma eremita</i> | Eremit         | 2      | 2    | u         |

| V | L | E | NW | PO | Wissenschaftlicher Name     | Deutscher Name           | RL Bay | RL D | EHZ kont. |
|---|---|---|----|----|-----------------------------|--------------------------|--------|------|-----------|
| x | 0 |   |    |    | <i>Cyripedium calceolus</i> | Europäischer Frauenschuh | 3      | 3    | u         |

## 7.2 Begehungsübersicht

Zeit und Wetterbedingungen bei den Begehungen

Begehungen Vögel

| Datum | Anfang   | Ende     | Wetter         |
|-------|----------|----------|----------------|
| 11.4. | 7 Uhr    | 8.30 Uhr | Leicht bewölkt |
| 9.5.  | 7 Uhr    | 8.30 Uhr | sonnig         |
| 14.5. | 6.30 Uhr | 7:30 Uhr | Leicht bewölkt |
| 16.6. | 6.30 Uhr | 8 Uhr    | sonnig         |

Begehungen Reptilien

| Datum  | Anfang | Ende   | Wetter       |
|--------|--------|--------|--------------|
| 04.06. | 10 Uhr | 12 Uhr | sonnig, warm |

Transekte Fledermäuse

| Datum | Anfang | Ende | Wetter |
|-------|--------|------|--------|
|-------|--------|------|--------|

|       |        |           |                         |
|-------|--------|-----------|-------------------------|
| 14.8. | 21 Uhr | 22.30 Uhr | Klar, ab 22°C           |
| 12.9. | 20 Uhr | 21 Uhr    | Leicht bewölkt, ab 15°C |

